



Lapin liitto

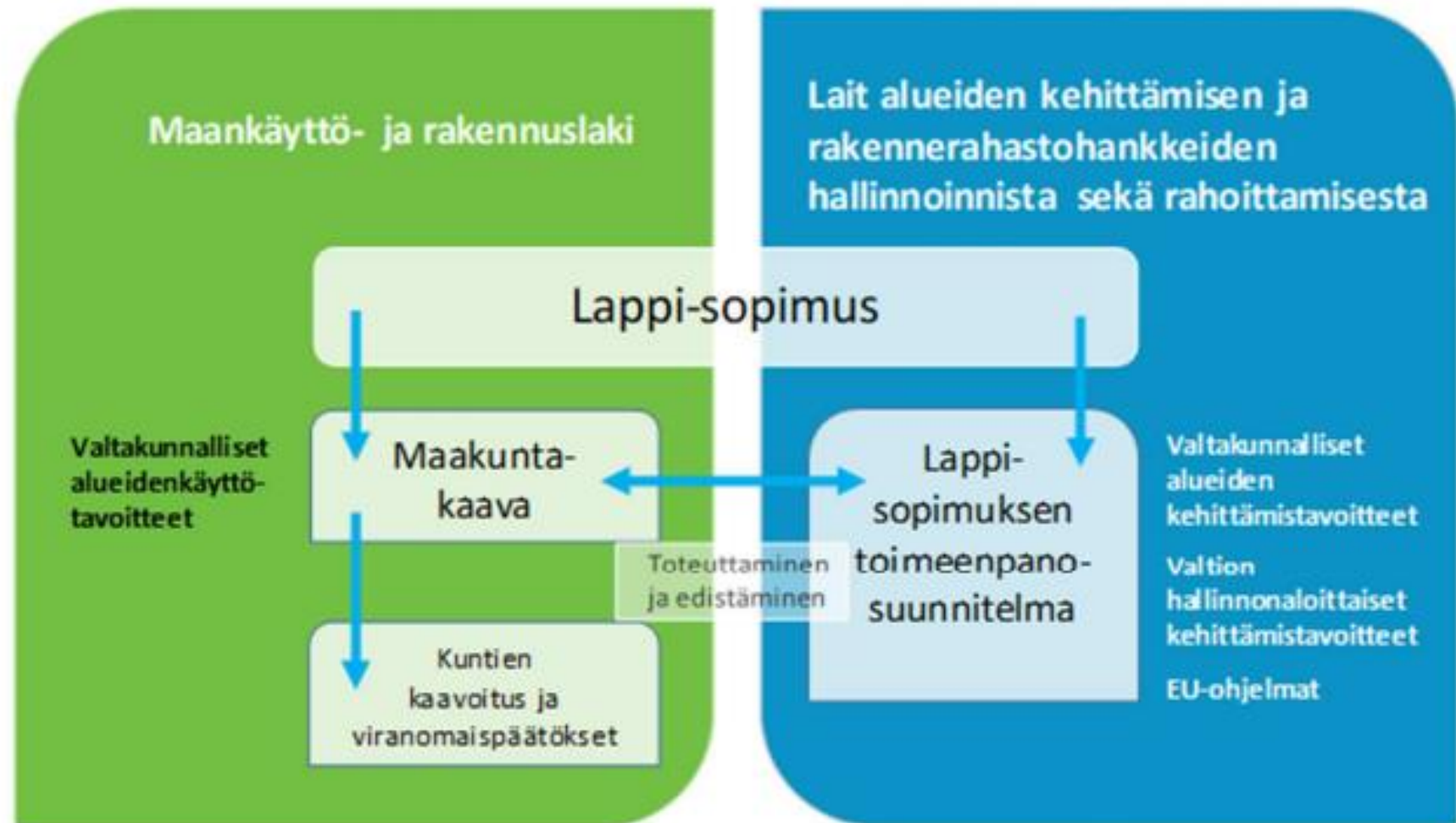
Lapin tuulivoimaselvitys 2022 -hanke

Paula Qvick
Suunnittelujohtaja
tuulivoimawebinaari 2.6.2022



LAPIN LIITTO

Lapin liiton rooli alueen kehittämisessä ja suunnittelussa

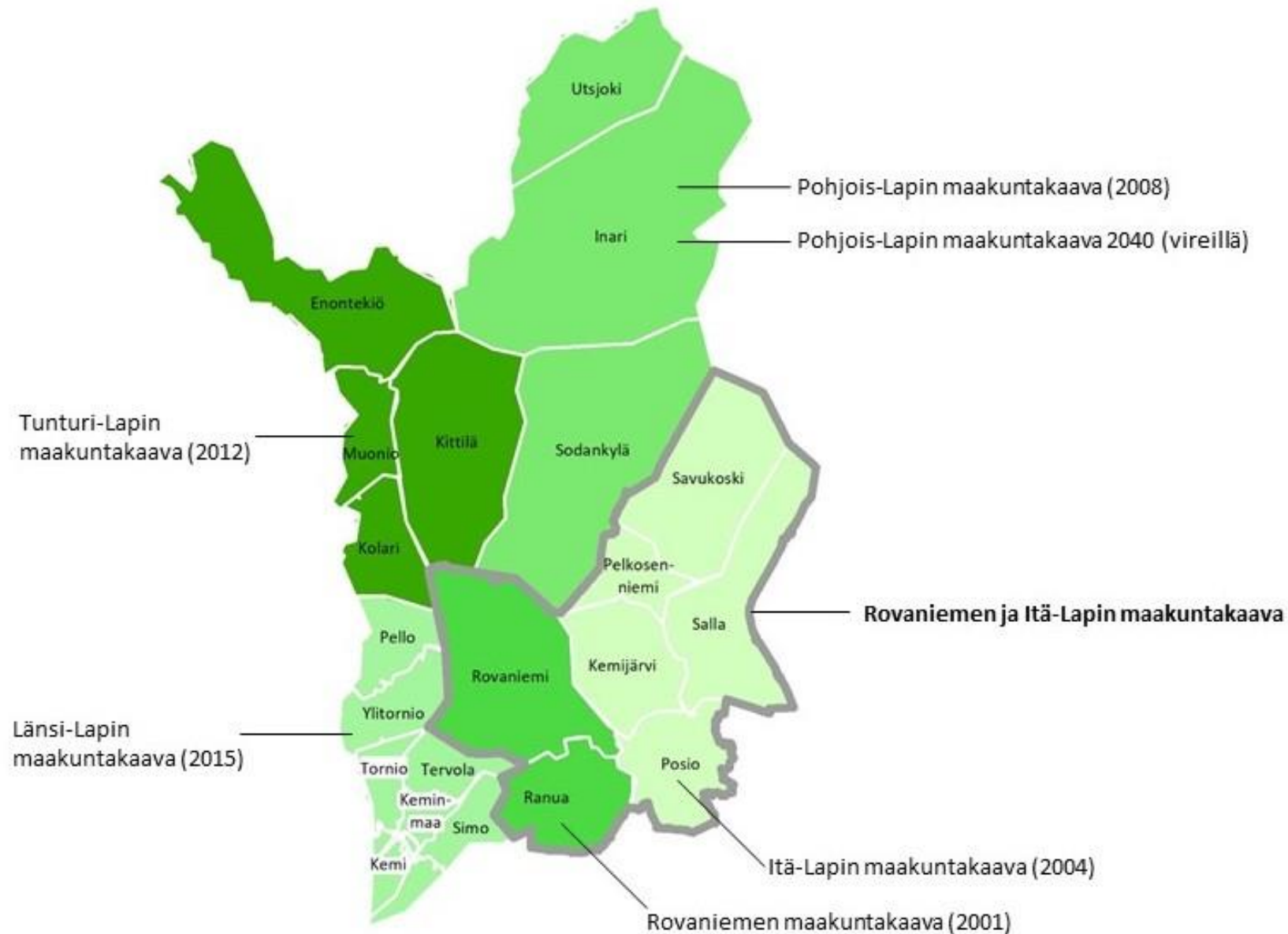


LAPPI-sopimus, strategiset painopisteet

- Arktinen talous kasvaa kestävästi uudistumalla
 - Elinkeinot, Uudistuminen ja vihreä siirtymä, Green Deal (Pohjois-Ruotsin esimerkki), Uusiutuva energia, Yritykset, Innovaatioista liiketoimintaa, Sosiaalisesti kestävä talous, Uusi kunta
- Lapin kärkitoimialoja ovat metalliteollisuus ja muu perusteollisuus, metsätalous, kaivannaisteollisuus ja matkailu, jotka on huomioitu ja huomioidaan maakuntakaavoituksessa
- **Uusiutuva energia, erityisesti tuulivoima edellyttää yhteensovittamista, tuulivoimaselvitys 2022**
- Sähkönsiirtoverkkojen kehittäminen koskettaa koko maata-pohjoisen uusiutuvaa energiaa etelään



Maakuntakaavatilanne



Vaihemaakuntakaavat:

- Lapin meri- ja rannikkoalueen tuulivoimamaakuntakaava (2005)
- Rovaniemen vaihemaakuntakaava (2010)
- Soklin kaivoshankkeen vaihemaakuntakaava (2010)
- Suhangon kaivoshankkeen vaihemaakuntakaava (2016)
- Kemi–Tornio-alueen ydinvoimamaakuntakaava (2012)
- Kemi–Tornio-alueen ydinvoimamaakuntakaavan osittainen kumoaminen (2017)



Lappi ja tuulivoimakaavoitus

- Lapin maakuntakaavoitus on edennyt seuduittaisilla kokonaismaakuntakaavoilla 2000-luvulla, poikkeuksena kaivosalan vaihemaakuntakaavat.
- Lapissa ei ole siis kokonaisvaltaisesti ratkaistu tuulivoiman sijoittumista
- **Lappiin voi sijoittaa suuriakin tuulivoimapuistoja edellyttäen kuitenkin, että hankkeen seudulliset vaikutukset selvitetään kuntakaavoituksen ja YVA-menettelyn yhteydessä.** Riittäviin selvityksiin perustuen kuntien yleiskaavoituksella on ratkaistu tuulivoima-alueita, hankekohtaisen arvioinnin jälkeen. Yleiskaavan ratkaisu ei voi olla voimassa olevan maakuntakaavan vastainen.
- Tuulivoimateknologia on kehittynyt nopeasti.
- Kysyntä uusiutuvalla energialla on kasvanut
- Intressiristiriidat: maanomistajat, kunnat, poronhoito, puolustusvoimat, matkailu...



Lappi, energian tuotanto ja kulutus

- Teollisuus kuluttaa merkittävimmän osan Lapin sähkönkulutuksesta (74%). Teollisuuden osuus koko maan sähkönkulutuksesta on n. 47%
- Lapin sähkönkulutus/asukas on 0,04 GWh, kun se koko maassa on 0,014. Teollisuudella on tässä iso merkitys.
- Suurin osa Lapista tuotetusta sähköstä on vesivoimaa (lähes 68%), tuulivoiman osuus on kasvussa (n. 17 %)
- Lappi tuottaa koko maan vesivoimasta n. 33 % ja tuulivoimasta n. 16 %
- Lapin osuus koko maan uusiutuvan energian tuotannosta (vesi- ja tuulivoima) on yli 27 %. (Tuotanto 6 363 GWh)
- Tuulivoiman tuotanto / asukas Lapissa 6 482 KWh, vain Pohjanmaalla ja Pohjois-Pohjanmaalla enemmän
- Lapin sähkönkulutus v. 2020 oli 7 128 GWh ja tuotanto 7 588 GWh – Laskennallisesti omavarainen!
- Lapin koko sähkönkulutus voitaisiin laskennallisesti kattaa lähes kokonaan Lapissa tuotetulla uusiutuvalla sähköllä



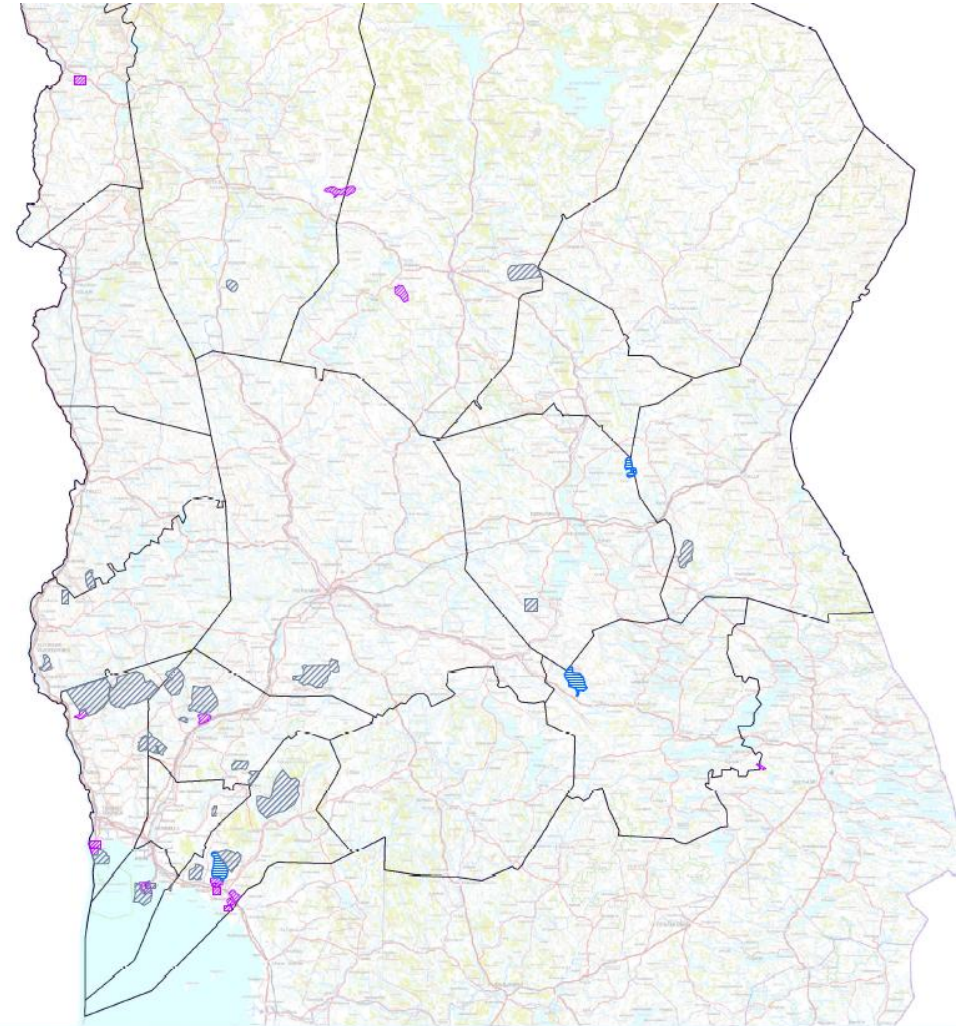
Tilanne 5/2022

- Toiminnassa 17 aluetta, myllyjä 123, teho yhteensä 391 MW, pinta-ala 11 488 ha (114, 88 km²)
- Rakenteilla 3 aluetta, myllyjä 65, teho 379 MW, pa. 7023 ha (70,23 km²)
- Suunnitteilla 26 aluetta, myllyjä 521, teho 4234 MW , pa 76 186 ha (761,86 km²)

Lähde: Lapin ELY-keskus



Lähde: Lapin ELY-keskus (5/2022)

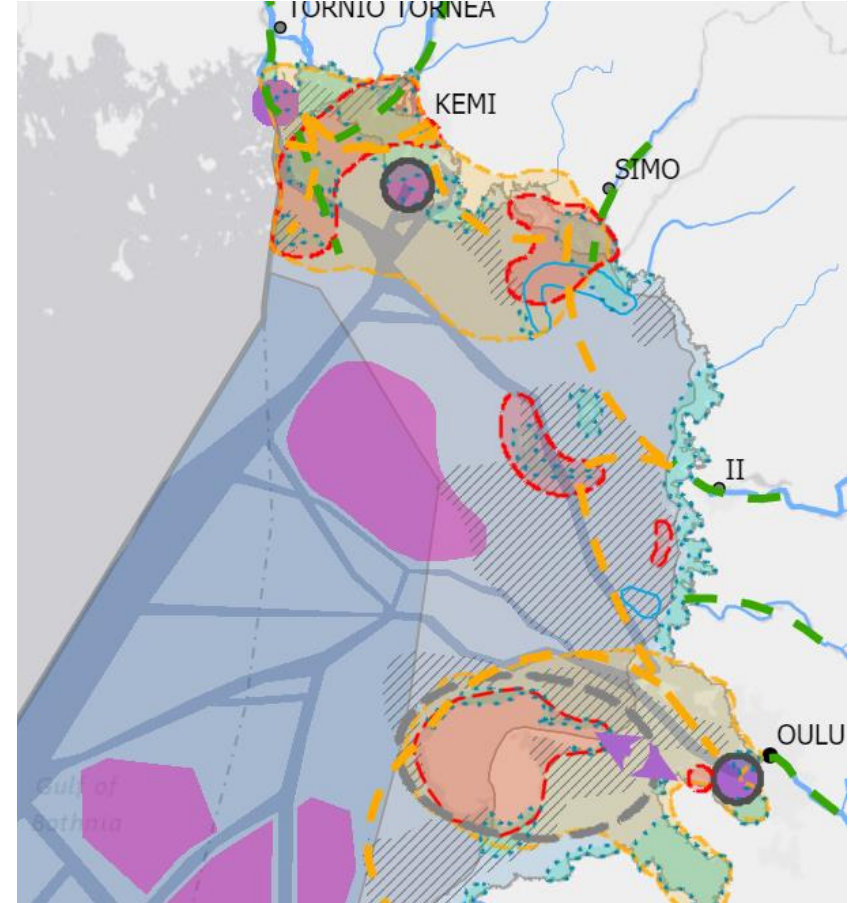


Suunnitteilla olevat merituulivoimalat Perämerellä



Suunnitellut merituulivoima-alueet Perämerellä

Nykyisessä Ruotsin merialuesuunnitelmassa (ei kuvassa) on tunnistettu 7 GW merituulivoimaa. Merialuesuunnitelma päivitetään vuoteen 2024 mennessä. Päivitetyssä merialuesuunnitelmassa on tunnistettava 20.4 GW potentiaalia merituulivoimalle.



Nykyisessä Suomen merialuesuunnitelmassa (kuvassa) on tunnistettu 15.7 GW merituulivoimaa. Suomen merialuesuunnitelma 2030 päivitetään alustavan aikataulun mukaan vuoteen 2027 mennessä.

Tuulivoimaselvitys 2022

- Tavoitteena löytää **seudullisesti merkittäviä tuulivoima-alueita** (10 tai enemmän tuulivoimaloita)
- Tietoon perustuva, vuorovaikutteinen (MKH, MKV, kuntajohtajat, kuntakaavoittajat, Porot ja tuulivoima-tr, kesä-syksy kuntakierros ja lausuntokierros)
- Eriytinen huomio yhteensovitukseen matkailun ja poronhoidon kanssa
- Tavoitteena myös elinkaari- ja aluetaloustarkastelut
- Uusiutuva energia mahdollistaa yritysinvestointeja
- Selvityksellä **ei ole oikeudellisia ohjausvaikutuksia**
- Syksyllä linjaukset jääkö selvitykseksi vai eteneekö **energiavaihemaakuntakaavaksi, joka ohjaisi seudullisesti merkittävää tuulivoimarakentamista kunnan päättäessä lopullisesti, tuleeko sitä vai ei.**



Käynnissä olevat toimenpiteet

- Lapin liiton hallitus päätti 7.2.22 hyväksyä avustushakemuksen YM:lle ja nimesi ohjausryhmän puheenjohtajaksi Mikko Pyhäjärven
- Projektipäällikkö on valittu, Mikko Kellokumpu
- Konsulttina FCG
- Harjoittelija Taru Toivanen palkattu 25.4-30.6 olemaan apuna mm. TOKAT-aineistojen päivityksessä tai matkailuun liittyvien alueiden

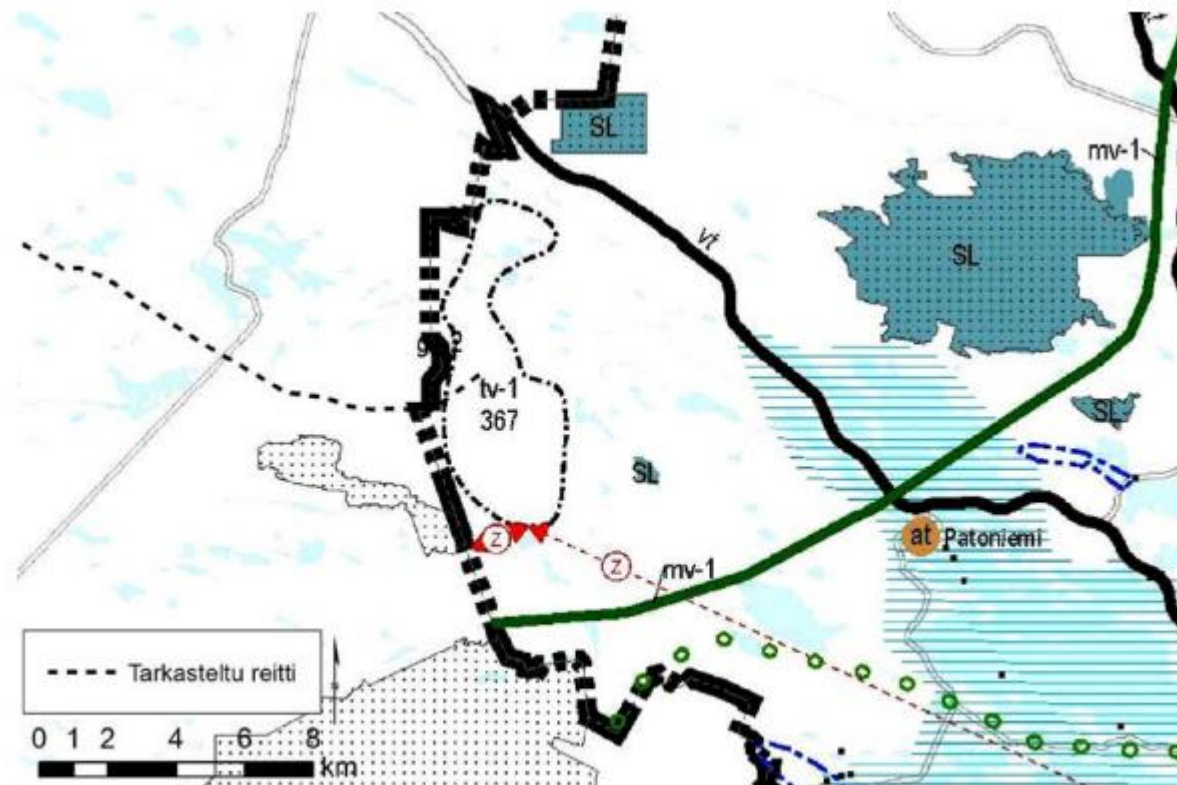
tarkastelussa



LAPIN LIITTO

Maaninkavaaran tuulivoimapuisto

- 54 tuulivoimalan alue, KHO:n päätös kielteinen osayleiskaavasta
- Osayleiskaavatyö käynnistynyt uudelleen, 30 voimalaa



Kuva 3. Ote Pohjois-Pohjanmaan maakuntakaavayhdistelmästä. Johtoreitin sijainti on esitetty kaavotteiden päällä punaisena katkoviivana.



Kuusamo, Maaninkavaara, KHO:22:11, 17.1.22, vuosikirjapäätös

- **MAAKUNTAKAAVA:** Vaihemaakuntakaavalla **oli ratkaistu ainoastaan se, että tuulivoimaloiden alueeksi merkitylle alueelle oli mahdollista toteuttaa kokoluokaltaan seudullisesti merkittävä tuulivoimala-alue.** Vaihemaakuntakaavan perusteena olevia selvityksiä voitiin tuulivoimaloiden alueen toteuttamisesta alueella harjoitettavalle poronhoidolle aiheutuvia vaikutuksia koskevilta osin pitää kaavan tarkkuustaso huomioon ottaen riittävinä.
- **Maakuntakaava ei ollut valituksessa esitetyillä perusteilla maankäyttö- ja rakennuslain 28 §:n mukaisten maakuntakaavan sisältövaatimusten vastainen.**



Kuusamo, Maaninkavaara, KHO:22:12, 17.1.22, vuosikirjapäätös

- Poronhoito
- Osayleiskaavaratkaisun perusteena olleet selvitykset osoittivat, että osayleiskaavan mahdollistaman tuulivoimarakentamisen vaikutukset alueella harjoitettavalle poronhoidolle olisivat merkittävän kielteisiä huolimatta siitä, että kaava-alue ja erityisesti tuulivoimahankkeen rakenteiden vaatima pinta-ala varasivat vain pienen osan paliskunnan laidunnettavan maa-alueen kokonaispinta-alasta. Kaava-alueelle sijoittuvilla laidunalueilla oli saadun selvityksen perusteella **keskeinen merkitys alueella harjoitettavalle poronhoidolle, ja hankkeen toteuttamisen oli arvioitu vaikuttavan haitallisesti myös porojen laidunkiertoon ja muihin elinolosuhteisiin**. Näitä haitallisia vaikutuksia ei esitetyn selvityksen perusteella ollut enää kaavan toteuttamisvaiheessa mahdollista olennaisella tavalla lieventää.

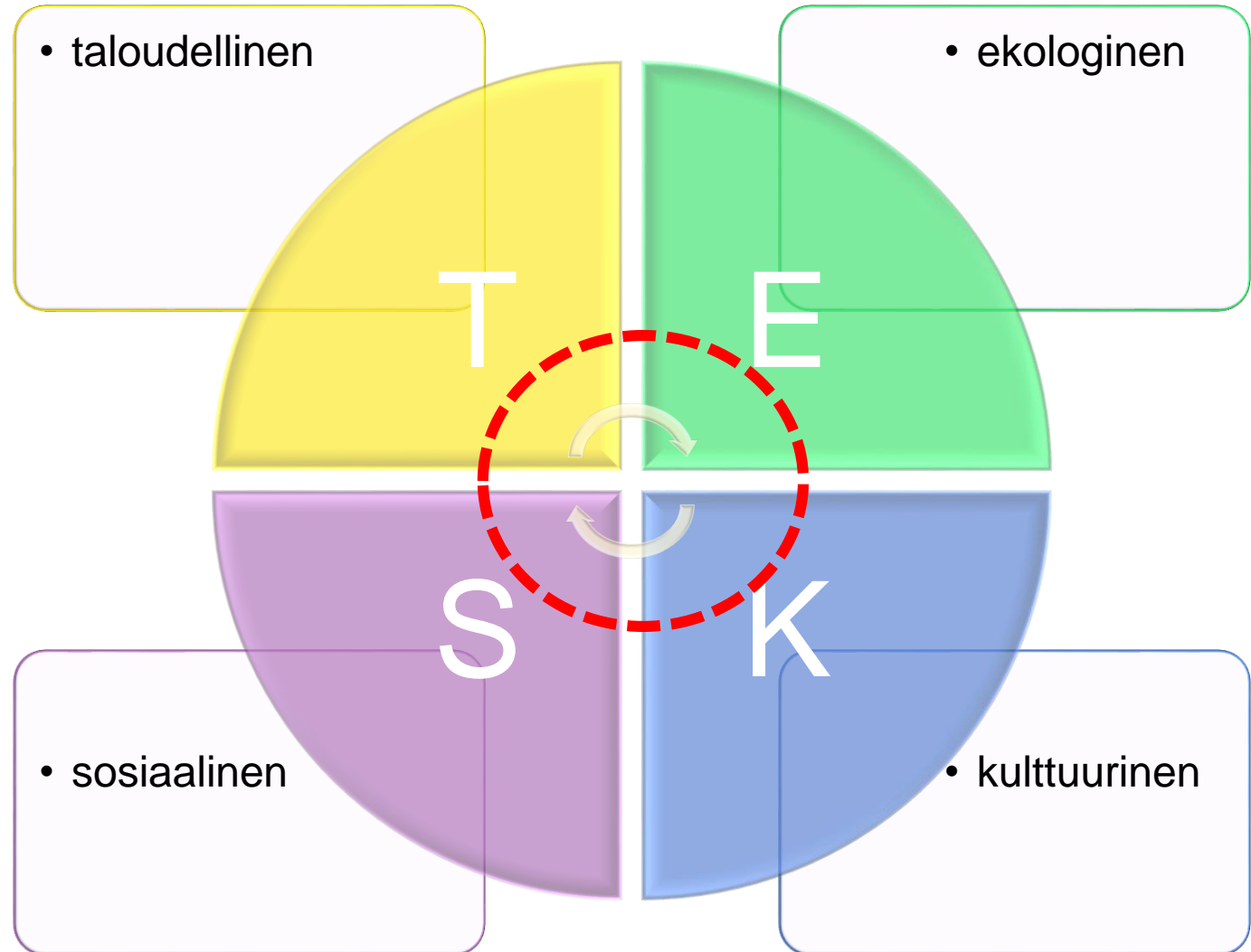


Kuusamo, Maaninkavaara, KHO:22:12, 17.1.22, vuosikirjapäätös

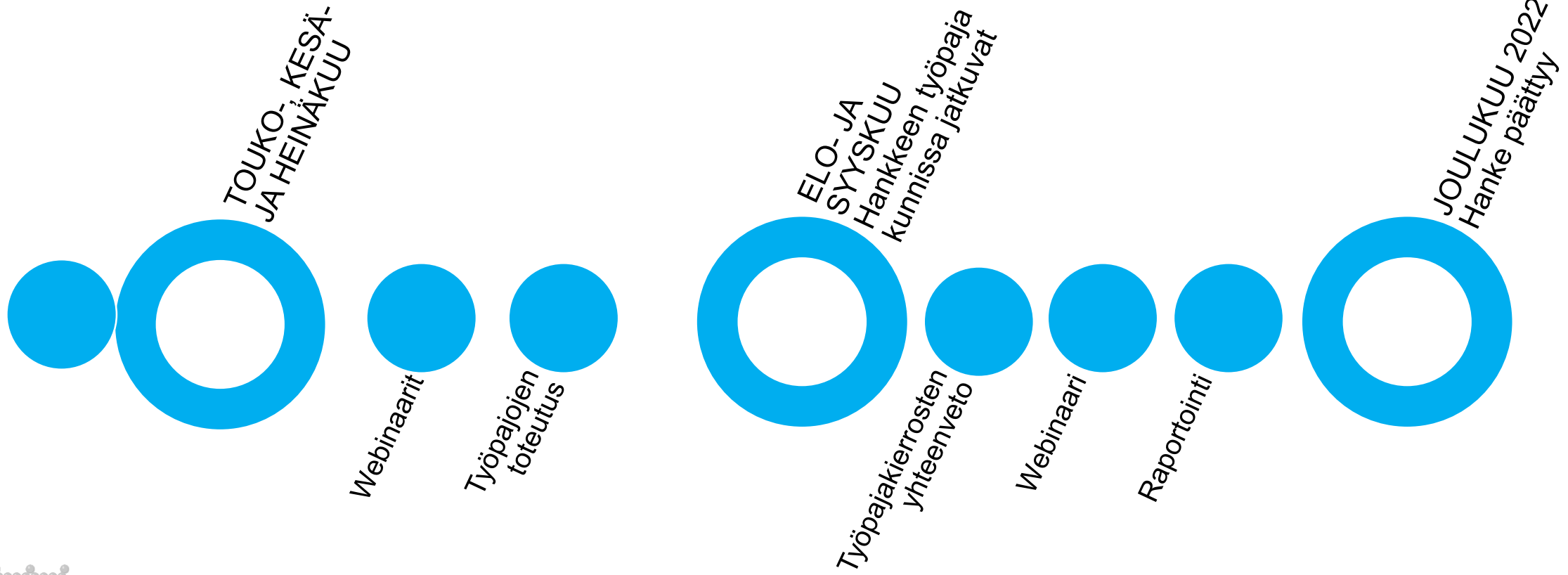
- Poronhoito
- **Osayleiskaava ei näin ollen täyttänyt vaihemaakuntakaavan suunnittelumääräyksissä asetettuja vaatimuksia poronhoidon edellytysten turvaamisesta, eikä vaihemaakuntakaava ollut tältä osin ollut maankäyttö- ja rakennuslain 32 §:n 1 momentissa ja 39 §:n 1 momentissa tarkoitetulla tavalla ohjeena osayleiskaavaa laadittaessa. Kaupunginvaltuuston päätös osayleiskaavan hyväksymisestä oli tällä paliskunnan valituksessa esitetyllä perusteella **lainvastainen****



Kestävän kehityksen ulottuvuudet



Hankkeen aikataulu



Päätavoite: Selvittää tuulivoimatuotantoon soveltuvat seudullisen koko luokan alueet Lapin maakunnan alueelta

1. Lapin 18 kunnassa toteutetaan työpajoja tuulivoimasta (ei saamelaisalueet)
2. Tavoitteena on tuulivoimarakentamisen keskeisten sidosryhmien kuuleminen (alueen asukkaat, kunnat, maanomistajat, poronhoitajat ja matkailun edustajat)
3. Kerätystä aineistosta tehdään selvitys ennen hankkeen päättymistä
4. Ympäristöministeriön tukema hanke kestää vuoden 2022 loppuun



LAPIN LIITTO



Lapin liitto

Laadimme Lapille kestävää menestystä

<https://www.lapinliitto.fi/aluesuunnittelu/merialuesuunnittelu/>



LAPIN LIITTO